



Holzrahmenbau
Zimmerei
Wand-/Fassaden-/
Dachelemente

Schlüsselfertigbau
Ingenieur-Holzbau
Bedachungen
Holzhandlung



Flüchtlingsunterkunft Typ „Kleine Wohneinheiten“

1. Leistungsumfang der Firma Adams Holzbau-Fertigbau GmbH für die Errichtung der Flüchtlingsunterkunft

Planungsleistungen

- Komplette Bauantragsplanung
- Vermesser-Leistungen: Lageplan zum Bauantrag und Einmessung des Gebäudes
- Statische Berechnung incl. Bewehrungspläne (die Prüfstatik falls erforderlich, erfolgt bauseits)
- Werk- und Detailplanung
- TGA-Planung
- Brandschutzkonzept eines staatlich anerkannten Sachverständigen für die Prüfung des Brandschutzes gemäß Landesbauordnung
- Sicherheits- und Gesundheitskoordination
- Schallschutznachweis
- Nachweis des Wärmeschutzes gemäß Energieeinsparverordnung EnEV2014 und Erneuerbare-Energien-Wärmegesetz EEWärmeG

Bauleistungen – schlüsselfertige Erstellung der Flüchtlingsunterkunft

- Erdarbeiten
- Gründung
- Holzrahmenbaukonstruktion
- Fassadenbekleidung
- Dachdeckerarbeiten
- Fenster
- Estrich
- Heizung, Sanitäreinrichtung
- Elektroarbeiten
- Rauchmelder
- Bodenbelagsarbeiten
- Fliesenarbeiten
- Malerarbeiten
- Innentüren
- Stahl-Fluchttreppen
- Rauchmelder, Feuerlöscher, Rettungswegbeschilderung
- Gebäudeendreinigung

./..



Holzrahmenbau
Zimmerei
Wand-/Fassaden-/
Dachelemente

Schlüsselfertigbau
Ingenieur-Holzbau
Bedachungen
Holzhandlung



2. Beschreibung Grundrisskonzept

Die Flüchtlingsunterkunft, die in den beiliegenden Plänen dargestellt ist, wird mit 10 Wohneinheiten in 2 Geschossen, 2 Gemeinschaftswaschräumen (Waschküchen) sowie einem Hausanschlussraum im Erdgeschoss und einem Hausmeisterraum im Obergeschoss geplant. Bei einer Regelbelegung mit 5 Personen je Wohneinheit können 50 Personen untergebracht werden. Bei einer Erhöhung der Belegung auf 6 Personen je Wohneinheit können sogar 60 Menschen in der Unterkunft wohnen.

Die Erschließung des Obergeschosses erfolgt über einen überdachten Laubengang der mittels außenliegender Stahltreppe begangen wird.

3. Nachhaltigkeit

Da das Gebäude sämtliche Anforderungen an den Brandschutz und die Energieeinsparverordnung erfüllt, ist dieses für eine langfristige, nachhaltige Nutzung konzipiert. Eine Nachnutzung z. B. als normaler Wohnraum, Studentenwohnungen, Wohnungen für bedürftige Menschen oder für Vereinsnutzung, o. ä. ist ohne große Aufwendungen möglich. Der Grundriss kann im Holzrahmenbau auch nachträglich unkompliziert angepasst werden und es können z. B. einzelne Wände bei Bedarf entfernt oder versetzt werden.

Alternativ kann die Holzrahmenbau-Konstruktion auch nach Abschluss der Nutzung rückgebaut und ggf. an einem anderen Einsatzort wieder aufgebaut werden.

4. Anlagen

Pläne: Grundrisse, Ansichten

./..

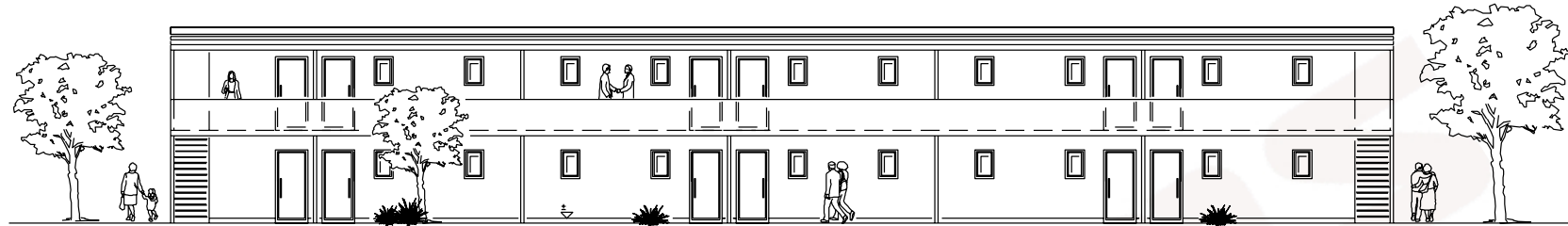


Holzrahmenbau
Zimmerei
Wand-/Fassaden-/
Dachelemente

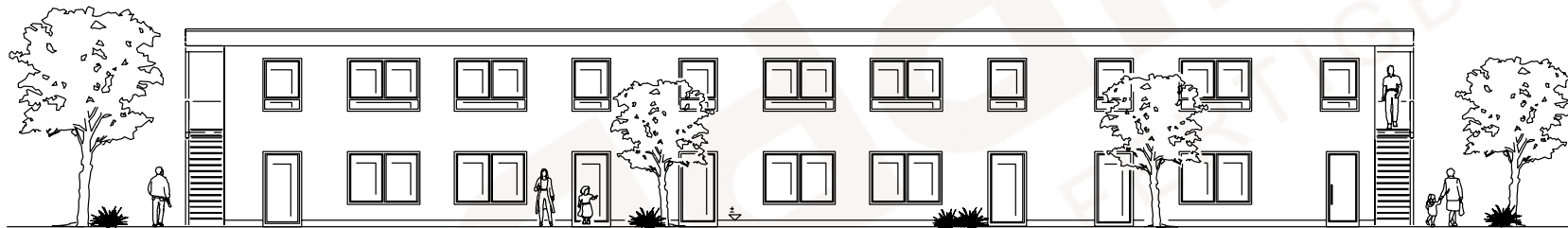
Schlüsselfertigbau
Ingenieur-Holzbau
Bedachungen
Holzhandlung



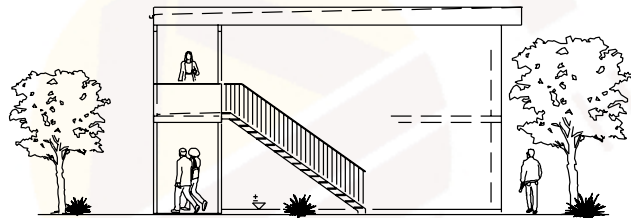
Ansichten



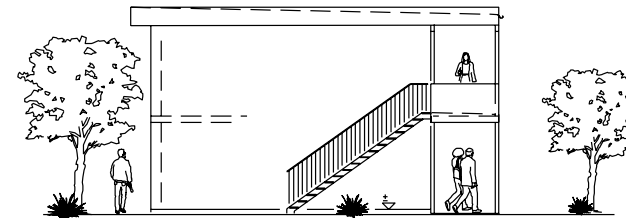
NORDWEST - ANSICHT



SÜDOST - ANSICHT



SÜDWEST - ANSICHT



NORDOST - ANSICHT

Flüchtlingsunterkunft Typ „Kleine Wohneinheiten“



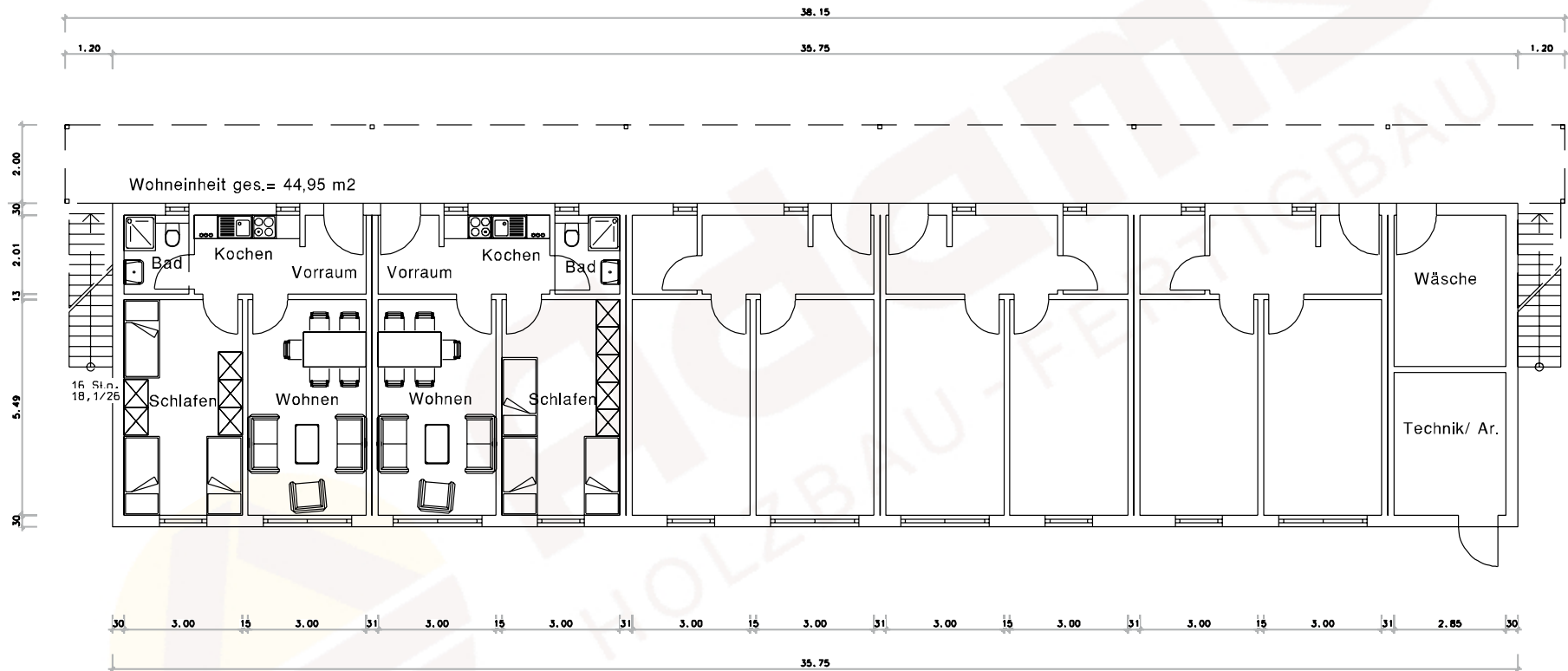


Holzrahmenbau
Zimmerei
Wand-/Fassaden-/
Dachelemente

Schlüsselfertigbau
Ingenieur-Holzbau
Bedachungen
Holzhandlung



Grundriss EG



Flüchtlingsunterkunft Typ „Kleine Wohneinheiten“



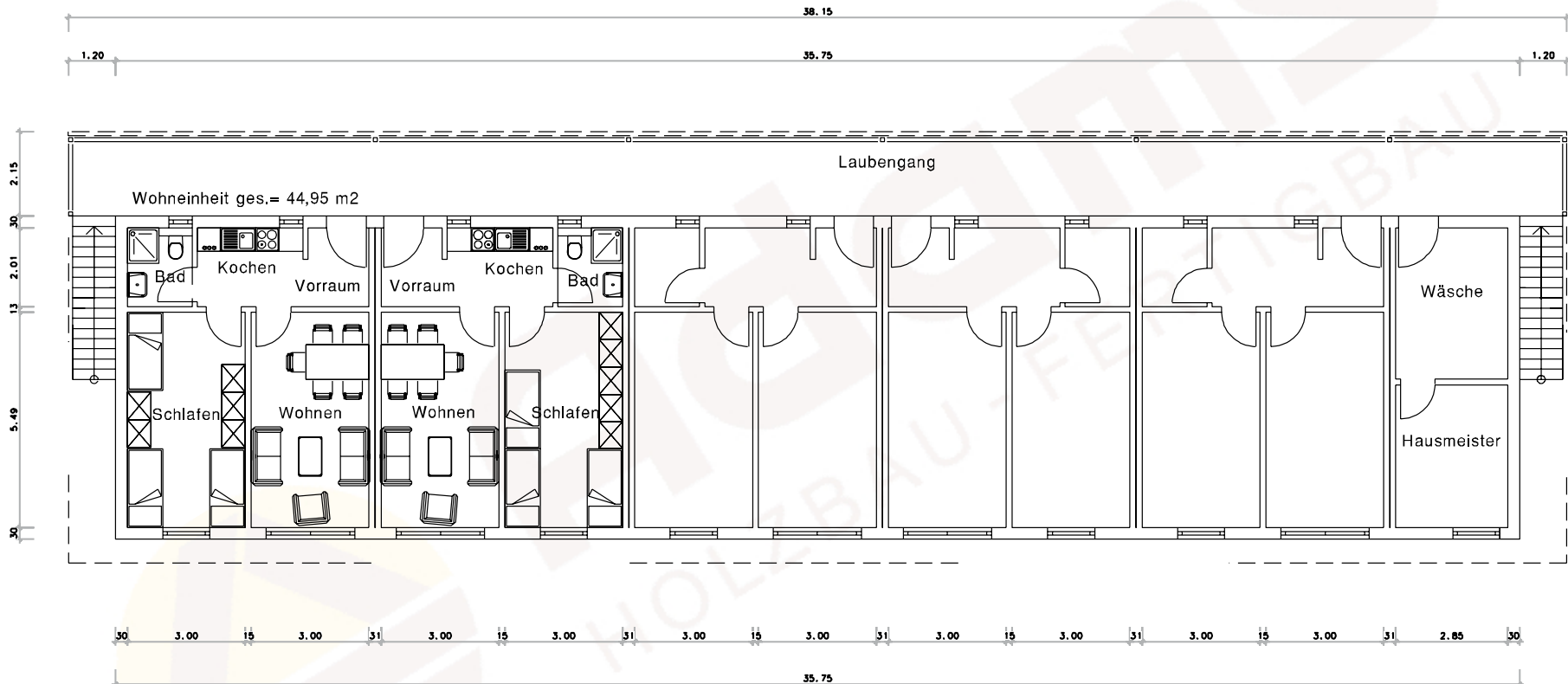


Holzrahmenbau
Zimmererei
Wand-/Fassaden-/
Dachelemente

Schlüsselfertigbau
Ingenieur-Holzbau
Bedachungen
Holzhandlung



Grundriss OG



Flüchtlingsunterkunft Typ „Kleine Wohneinheiten“

